

# ULV-rosič/ zmlžovač a vyvíječ silného proudu vzduchu

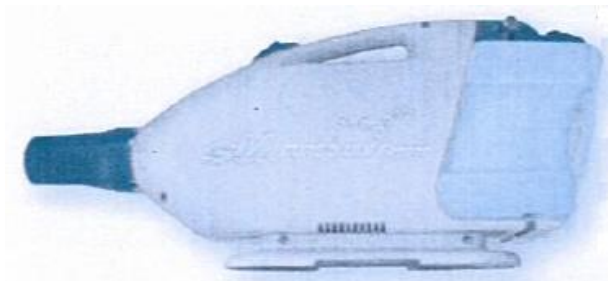
## SM BURE

### Návod k obsluze



Pokyny týkající se bezpečnosti

- Pokyny týkající se bezpečnosti a provozu přístroje si pozorně přečtete a přístroj používejte v souladu s nimi.
- Návod k obsluze předejte koncovým uživatelům a tomu, kdo je odpovědný za jeho údržbu.
- Po přečtení návodu k obsluze uložte na místě vždy přístupném uživateli.



**SM** SM BURE Co., Ltd  
[www.222sm.kr](http://www.222sm.kr)

Do ČR dovází společnost:

GARDIM s.r.o.

č.p. 215, 254 01 Okrouhlo  
e-mail: [info@gardim.cz](mailto:info@gardim.cz)

tel.: Tel: 313 033 172

[www.gardim.cz](http://www.gardim.cz)

## Záruka a ručení za kvalitu

### SM BURE Co., Ltd

Název výrobku	BURE
Výrobní číslo	NO.
Datum prodeje	

Pokud se při používání výrobku vyskytne závada, kontaktujte dodavatele, u kterého byl přístroj zakoupen.

### Záruční podmínky

Ručíme za jakost a provozuschopnost dodaných přístrojů. Na závady vzniklé v záruční době se poskytuje spotřebiteli záruka v následujícím rozsahu:

1. Pro právnické osoby platí záruční lhůta 1 rok od nákupu. Pro fyzické osoby je záruční doba platná po dobu 2 let.
2. Nárok na záruční opravu musí být uplatněn nejpozději do konce záruční lhůty s připojením řádně vyplněného a potvrzeného záručního listu a dokladu o zaplacení.
3. Záruka zaniká:
  - a. Uplynutím záruční lhůty
  - b. Poškozením, jehož příčinou je neodborné nebo nesprávné zacházení s výrobkem a nedodržení návodu k obsluze
  - c. Byla-li porušena originalita stroje vmontováním cizích součástí nebo součástí originálních bez souhlasu autorizovaného servisního místa
  - d. Provede-li v záruční době opravu někdo jiný než výrobcem autorizovaná servisní organizace.
  - e. Poškozením přírodní katastrofou (požár, výbuch plynu, záplava, blesk atd.)
  - f. Poškozením způsobeným připojením k síti s nevhodným napájecím napětím nebo jištěním
  - g. Při poškození zapříčiněným použitím nevhodných prostředků (např. ředidlem, naftou, benzínem, petrolejem atd.)
  - h. Při poškození nárazem nebo pádem

V záruce se poskytuje bezplatná oprava resp. Výměna vadných dílů, které se poškodily během předepsaného provozu následkem výrobní vady.

Záruka se nevztahuje na součásti podléhající běžnému opotřebení.

Pokud majitel neprokáže datum nákupu přístroje, použije se záruční doba počínající datem výroby přístroje..

## CE Konformní prohlášení

GARDIM s.r.o. prohlašuje, že níže uvedený stroj odpovídá v dodaném provedení předpisům na základě směrnice EU 2006/42/EC

Název produktu: elektrický ULV-rosič/zmlžovač

Typ: BURE

Použité normy:

EN ISO 12100:2010 , EN 60204-1:2006/A1:2009

2006/42/EC, Annex 1 (Základní požadavky na ochranu zdraví a bezpečnost)

Posouzení shody:

Protokol: TA 380 12 1721 ze dne 13.12.2013

Vydal.: TÜV AUSTRIA CERT GmbH, Krugerstrasse 16, A-1015 Vídeň, Rakousko

Prohlášení ztrácí platnost, je-li výrobek bez souhlasu změněn nebo přestavěn.

### Upozornění

- Neneseme odpovědnost za nehodu způsobenou nedbalostí uživatele.
- Vyhraujeme si právo změny obsahu dodávky co do tvaru, techniky a výbavy výrobku.
- Žádáme o porozumění, že z údajů a vyobrazení v tomto návodu k obsluze nemohou být odvozovány žádné nároky.

## Popis a technické údaje

### Obsah dodávky

**ULV-rosič/zmlžovač BURE s nádrží na kapalinu, příslušenství, návod k obsluze, napájecí kabel**

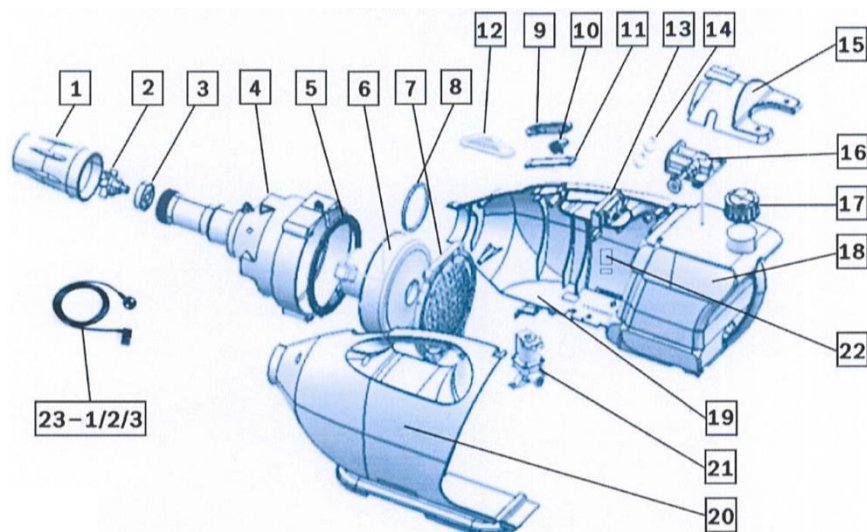
#### Seznam příslušenství a náhradních dílů

Název		Množství	Název		Množství
Popruh		1	Ohebná koncovka	PE	1
Nálevka	PP	1	Doraz		2
Kryt trysky pro foukání vzduchu		1	o-kroužky		4

### Technické údaje

Název výrobku	Váha	Délka el. vedení	Posuvný ovladač	El. ventil	Vypínač	Napájení	Výkon motoru	Vzdálenost stříkání	Velikost částic	Objem kapaliny	Velikost (mm)
<b>BURE</b>	<b>3,0</b>	<b>6 m</b>	○	○	<b>X</b>	<b>220V</b>	<b>1,250 (W)</b>	<b>5 ~ 10m</b>	<b>10 ~ 50µm</b>	<b>3 litry</b>	<b>160(š) 550(h) 250(v)</b>
<b>BURE3 NEW</b>	<b>2,9</b>	<b>6 m</b>	<b>X</b>	○	○						
<b>BURE3</b>	<b>2,8</b>	<b>6 m</b>	<b>X</b>	<b>X</b>	○						

## Konstrukce a díly výrobku



### Seznam dílů

Č.	Název dílu	Obj.č. dílu	Spec.	Poznámka
1	Kryt trysky	SM001-001	PP	
2	Vzduchová tryska	SM001-002	PP	
3	Držák trysky	SM001-003	PP	
4	Stator	SM001-004	PP	
5	Těsnění	SM001-005	guma	
6	Rotor	SM001-006	220 stř.	
6-1	Motor kompl.	SM001-006-1	105 - 127 V stř.	
7	Kryt motoru	SM001-007	PP	
8	Kroužek	SM001-008	ABS+Cr	
9	Posuvný ovladač - rámeček	SM001-009	PP	nepoužitelné u Bure3, Bure3 New
10	Posuvný ovladač	SM001-010	pp	
11	Posuvný ovladač - stupnice	SM001-011	pp+tisk	
12	Ovladač kompl.	SM001-012	250 V stř.	
13	Konektor kompl.	SM001-013	POM+důlkování	
14	O-kroužek	SM001-014	guma c-8 7.5*1.5	vnitř. průměr 7,5* vnější průměr 10,5
15	Kryt kohoutu regulace kapaliny	SM001-015	pp	
16	Kohout regulace kapaliny	SM001-016	POM+BS	
17	Víčko nádrže	SM001-017	pp	
18	Nádrž	SM001-018	pe	
19	Kryt pravý	SM001-019	pp	
20	Kryt levý	SM001-020	pp	nepoužitelné u Bure3
21	Solenoidový ventil kompl.	SM001-021	220 V stř.	
21-1	Solenoidový ventil kompl.	SM001-021-1	115 V stř.	nepoužitelné u Bure3, Bure3 New
22	Hlavní deska tištěných spojů	SM001-022	220 V stř.	
22-1	Hlavní deska tištěných spojů	SM001-022-1	115 V stř.	použitelné u Bure3, Bure3 New
23	Napájecí šňůra	SM001-023	KP-2 L=2 m	použitelné u Bure3, Bure3 New
23-1	Napájecí šňůra	SM001-023-1	KP-2 L=6 m	použitelné u Bure3, Bure3 New
23-2	Napájecí šňůra	SM001-023-2	KP-2 L=15 m	lze objednat dodatečně
23-3	Napájecí šňůra	SM001-023-3	KP-2 L=30 m	lze objednat dodatečně

## Bezpečnostní pokyny

- ◆ Tento výrobek lze provozovat jen v el. síti 220 V.
- ◆ Pro provoz je potřebné jištění pojistkou – jmenovité hodnoty: 250 V, 10 A. Použijete-li jinou pojistku, může dojít k požáru nebo k poškození přístroje..
- ◆ Při zajišťování a míchání chemikálií byste měli dodržovat příslušné směrnice a návod výrobce chemického prostředku.
- ◆ Při manipulaci s jedovatými chemikáliemi a při jejich stříkání noste ochrannou výbavu.
- ◆ Přístroj by měla provozovat jen proškolená osoba s dostatečnými příslušnými znalostmi.
- ◆ Je zakázáno plnění nádrže na kapalinu hořlavými kapalinami (benzín, ředidla, petrolej, nafta, apod.).
- ◆ Po používání přístroje je třeba stisknout ventil na odstranění přetlaku vzduchu v nádrži a držet ho stisknutý, dokud se tlak z nádrže nevypustí.
- ◆ Nepracujte v blízkosti otevřeného ohně a zabraňte pádům přístroje a nárazům.
- ◆ Po používání je třeba nádrž na kapalinu vymýt a naplnit vodou a na dobu 30 až 60 sekund uvést přístroj do chodu a stříkáním vody ho propláchnout. (Jinak se přístroj může ucpat nebo může dojít k jeho poškození vlivem zbylých chemických prostředků.).
- ◆ Zamezte zpětnému vniknutí přípravků a kapaliny ze vzduchu zpět do přístroje! Po ukončení práce stroj neukládejte do uzavřené krabice – nechte odpařit zbytky kapaliny.
- ◆ **Při aplikaci v interiéru by měla obsluha provádět zamlžování tak, aby opouštěla ošetřené prostory přes neošetřené prostory směrem k východu. Vyhněte se nadměrnému zamlžování, které by mohlo nepříznivě ovlivnit viditelnost při rychlém úniku.**
- ◆ Mokrý přístroj nebo ponořený do vody se nesmí připojit do sítě. Dojde-li k vniknutí vody do přístroje, před jeho uvedením do provozu navštivte odbornou servisní dílnu. Jinak může dojít k požáru nebo zásahu elektrickým proudem.
- ◆ Při plnění kapaliny nebo při event. poruše je třeba přístroj odpojit ze sítě.
- ◆ Je třeba pracovat obezřetně a sledovat okolí, aby při stříkání kapaliny nebo při foukání proudu vzduchu nedošlo k zasažení osoby nebo zvířete, nebo ke způsobení materiální škody. Přístroj skladujte na místě nepřístupném dětem.
- ◆ Veškeré konstrukční změny, úpravy a demontáž ULV-rosiče/zmlžovače jsou nepřípustné. Mohlo by dojít k poruchám a nesprávnému fungování výrobku a vzniku požáru nebo

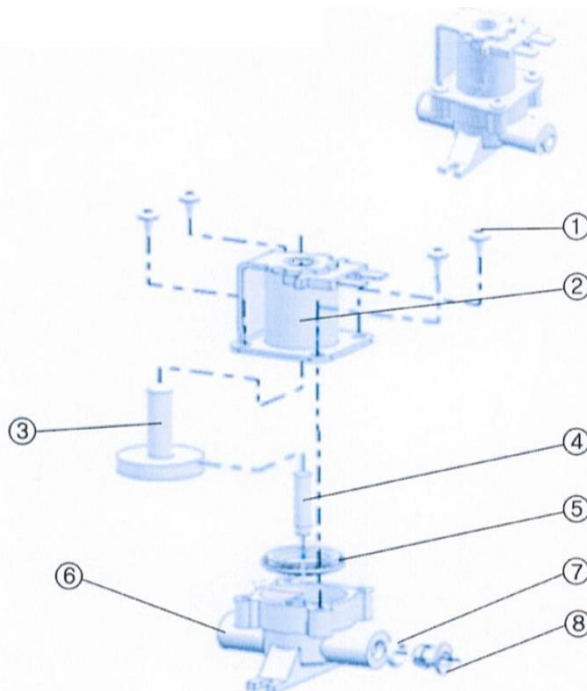
zásahu elektrickým proudem. Na demontovaný nebo upravovaný výrobek se nevztahuje záruka výrobce.

**\* Příklad neskladujte v prostředí ohroženém poklesem teploty pod bod mrazu. Rovněž ho nepřpravujte za podmínek, kdy by mohl být vystavený teplotám pod 0 stupňů C a přesahujícím 25 stupňů C.**

## Popis solenoidového ventilu a údržba

### Jak provádět údržbu solenoidového ventilu

Nutno změnit obrázek



### 1. Seznam dílů

Č.	Název dílu	Č. kódu	Spec.	Množství	Poznámka
	Solenoidový ventil kompl.	SM001-021-00	220 V stf.		
	Solenoidový ventil kompl.	SM001-021-10	110 V stf.		
1	Šroub s hlavou		PH 2s-4*10 fez	4	
2	Cívka ventilu		220 ~ 240 V	1	žádný servis
3	Obal jádra ventilu	SM001-0032	PP	1	servis
4	Jádro ventilu kompl.	SM001-031		1	servis
5	Pružina	SM001-033	POM+guma	1	servis
6	Jádro	SM001-0024-00	Scp1	1	servis
7	Doraz	SM001-024-01	guma	1	servis
8	Těleso ventilu	SM001-0030	POM	1	servis

### 2. Jak demontovat a znovu sestavit solenoidový ventil

1. Demontujte šrouby (1) (4x)
2. Demontujte (2) el. solenoid
3. Demontujte (3) obal jádra
4. Demontujte (6) jádro a zkontrolujte membránu.
5. Vyjměte (7)doraz z (6) jádra a zkontrolujte
  - zda není doraz poškozený, vytlačený nebo natržený. (Pokud ano, vyměňte ho za nový.)

- zda není doraz znečištěný. Odstraňte nečistoty.
- 6. Při opětovné montáži solenoidového ventilu postupujte v opačném pořadí.

## Pokyny pro použití

### Jak používat

#### Při stříkání nebo čištění chemickým roztokem

\* Při používání ULV-rosiče/zmlžovače

- ◆ Nalejte kapalinu v odpovídajícím množství do nádrže a víčkem nádrž zavřete.
- ◆ Připojte nádrž s kapalinou k tělesu.  
(Připojte tak, aby odpojovací/připojovací západka nádrže na kapalinu slyšitelně zaklapla do tělesa.)
- ◆ Ovládací kohout nádrže na kapalinu otočte doprava, čímž dojde k uzavření ventilu nádrže.
- ◆ Zapojte napájecí šňůru do zásuvky el. sítě..
- ◆ Zatímco posouváte posuvný spínač k poloze "H" (silný), otočte ovládacím kohoutem nádrže na kapalinu doleva, čímž se ventil otevře.  
(U Bure3 a Bure3 New dejte vypínač napájení do polohy "IN".)

\* Při ukončení práce

- ◆ Ovládací kohout nádrže na kapalinu otočte doprava, čímž zavřete ventil přívodu kapaliny.
- ◆ Posuvný ovladač dejte do polohy "L" (slabý).
- ◆ Počkejte asi 4 až 5 sekund, dokud se motor nezastaví.
- ◆ Stlačte tlačítko ventilu pro vypuštění přetlaku z nádrže na víčku nádrže a držte ho, dokud se přetlak nevyпустí.
- ◆ Oddělte nádrž na kapalinu od tělesa. (Nádrž lze odpojit stiskem odpojovací západky.)
- ◆ Uveďte přístroj znovu do chodu. Posuvný ovladač přesuňte k poloze „H“ (silný) a vyfoukněte zbytky kapaliny z vedení kapaliny v tělese.  
(Jinak se přístroj může ucpat nebo může dojít k jeho poškození vlivem zbylých chemických prostředků.) Propláchněte přístroj vodou.
- ◆ Nádrž na chemikálii skladujte připojenou k tělesu.

\* Při foukání vzduchu a čištění vzduchem

- ◆ Oddělte nádrž na kapalinu od tělesa. (Nádrž lze odpojit stiskem odpojovací západky.)
- ◆ Odšroubujte kryt trysky doleva..
- ◆ Vložte ohebnou koncovku do krytu trysky na foukání a přišroubujte k tělesu.
- ◆ Posuvný ovladač přesuňte do polohy "H" (silný) a foukejte proudem vzduchu podle potřeby..

\* Po ukončení foukání vzduchu a čištění proudem vzduchu je třeba nahradit kryt trysky pro foukání krytem trysky pro stříkání kapaliny.

→ S krytem trysky na stříkání kapaliny se nedá foukat/čistit.

# Opatření pro odstranění poruch a údržba

## Poruchy, zjištěná příčina a odstranění

Stav	Opatření	Poznámka
<p><b>I když je posuvný regulační ovladač v poloze "H" (silný), motor nepracuje.</b></p>	<ul style="list-style-type: none"> <li>◆ Zkontrolujte, zda je napájecí kabel přístroje zapojený do zásuvky el. sítě.</li> <li>◆ Zkontrolujte, zda je napájecí kabel zasunutý do konektoru přístroje.</li> <li>◆ Zkontrolujte, zda je v pořádku pojistka napájení.                             <ul style="list-style-type: none"> <li>- Zkontrolujte pojistku v pojistkovém držáku namontovaném na spodní straně tělesa.</li> </ul> </li> </ul>	<p>Pokud po provedení opatření porucha přetrvává, kontaktujte prodejce nebo autorizovaný servis.</p> <p>* Při výměně pojistek použijte pojistku se správnými hodnotami (250 V / 10 A)</p>
<p><b>I když motor pracuje normálně, kapalina nestříká..</b></p>	<ul style="list-style-type: none"> <li>◆ Zkontrolujte, zda je nádrž na kapalinu správně připojena k tělesu.</li> <li>◆ Zkontrolujte, zda je otevřený regulační ventil nádrže na kapalinu.</li> <li>◆ Zkontrolujte, zda je zavřeno víčko nádrže.</li> <li>◆ Zkontrolujte, zda nádrž na kapalinu není poškozena. (Pokud ano, nádrž vyměňte.)</li> <li>◆ Zkontrolujte, zda O-kroužek konektoru spojovacího tělesa a nádrž na kapalinu není poškozený. (Pokud ano, o-kroužek vyměňte - jeho jmenovité hodnoty: vnitřní průměr: 7,5 a vnější průměr: 10,5mm)</li> <li>◆ Zkontrolujte, zda máte namontovaný správný kryt trysky (kryt s malým otvorem.)</li> <li>◆ Po odpojení nádrže na kapalinu přiveďte vzduch pod tlakem max.0,1 mbar do levého otvoru konektoru v tělese a odstraňte z něho nečistoty.</li> <li>◆ Pokud kapalina stále nestříká je potřeba vyčistit solenoidový ventil v autorizované servisní dílně.</li> </ul>	<p>- Kryt trysky s velkým otvorem (průměr 35), se používá pro vzduchové čištění.</p> <p>Pokud po provedení opatření porucha přetrvává, kontaktujte prodejce nebo autorizovaný servis.</p>
<p><b>I když motor pracuje normálně, chemikálie je stříkána přerušovaně.</b></p>	<ul style="list-style-type: none"> <li>◆ Zkontrolujte, zda je nádrž na kapalinu správně připojena k tělesu.</li> <li>◆ Zkontrolujte, zda je otevřený regulační ventil nádrže na kapalinu.</li> <li>◆ Zkontrolujte, zda je zavřeno víčko nádrže..</li> <li>◆ Zkontrolujte, zda nádrž na kapalinu není poškozena. (Pokud ano, nádrž vyměňte.)</li> <li>◆ Po odpojení nádrže na kapalinu přiveďte vzduch pod tlakem max.0,1 mbar do levého otvoru konektoru v tělese a odstraňte z něho nečistoty.</li> <li>◆ Pokud porucha stále přetrvává, je potřeba vyčistit solenoidový ventil v autorizované servisní dílně.. (Dle návodu k solenoidovému ventilu )</li> <li>◆ Po otevření servisního otvoru tělesa přístroje zkontrolujte, zda je vedení kapaliny připojeno správně, a přístroj smontujte.</li> <li>◆ Zkontrolujte, zda není poškozeno vedení kapaliny uvnitř přístroje, Pokud ano, vyměňte ho.</li> </ul>	<p>Pokud po provedení opatření porucha přetrvává, kontaktujte prodejce nebo autorizovaný servis.</p>