



ULV rosič/fogger pro aplikaci studené mlhy

Návod k obsluze

U260 / U120

U240 / U110



Obsah

| | |
|--|----|
| 1. Obecné informace | 2 |
| 2. Technické údaje | 3 |
| 3. Hlavní funkce | 4 |
| 4. Bezpečnostní pokyny | 5 |
| 5. Příprava zařízení k použití | 7 |
| 6. Použití prodlužovací hadice pro U260/U120 | 9 |
| 7. Univerzální použití | 10 |
| 8. Spotřeba | 10 |
| 9. Doporučení k aplikaci | 11 |
| 10. Údržba | 13 |
| 11. Záruka | 14 |
| 12. Seznam náhradních dílů pro U260/U120 | 15 |
| 13. Rozkres pro U260/U120 | 16 |
| 14. Seznam náhradních dílů pro U240/U110 | 17 |
| 15. Rozkres pro U240/U110 | 18 |

1. Obecné informace

Děkujeme vám za zakoupení výrobku AIROFOG. Přejeme vám mnoho úspěchů při používání a věříme, že budete s jeho výkonem plně spokojeni.

Tento návod uvádí veškeré informace nezbytné k obsluze zařízení (prostřednictvím rozkresů, pokynů pro uvedení do provozu, provozu, čištění, údržby, odstraňování poruch atd., jakož i všechna bezpečnostních opatření, která je třeba dodržovat po celou dobu životnosti zařízení).

ULV rosič/fogger Airofog pro aplikaci studené mlhy - modely U260 a U240, splňují CE v rozsahu směrnice EMC podle normy

EN55014-1: 2017

EN55014-2: 2015

EN61000-3-2: 2014

EN61000-3-3: 2013

Veškeré údaje a informace týkající se tohoto návodu jsou založeny na našich nejlepších zkušenostech a znalostech. V průběhu času může docházet ke změnám tohoto návodu bez předchozího upozornění tak, aby odpovídal našim technickým vylepšením jdoucím ruku v ruce s neustálým technologickým vývojem. Neváhejte nás kontaktovat a vyžádat si aktuální informace.

Definice použitých symbolů:



Pozorně si prostudujte tento návod k obsluze



Značka CE znamená, že zařízení odpovídá směrnici ES



Obecná varování, nebezpečí nebo možnost poškození zařízení; věnujte zvláštní pozornost textu, který následuje za tímto symbolem.



Veškerá další důležitá doporučení



Nebezpečí úrazu elektrickým proudem; pečlivě dodržujte pokyny



Servisní služba

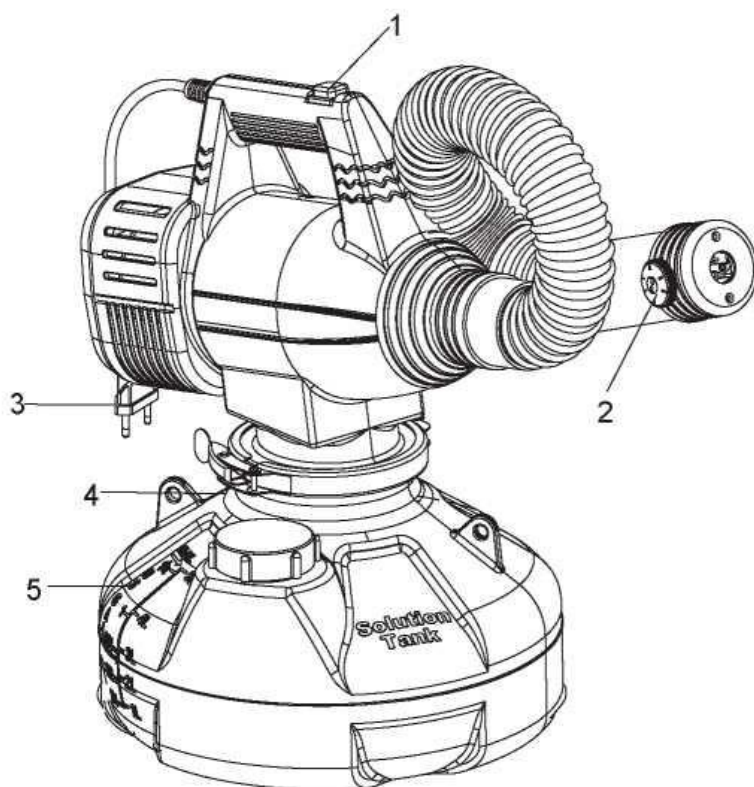
2. Technické údaje

| | |
|---------------------------|--|
| Model: | U260 (220 - 240 V) / U120 (110 -120 V) U240 (220 - 240 V) / U110 (110 - 120V) |
| Elektrický motor: | 220 - 240 V, 50 / 60 Hz, 800 W 110 - 120 V, 50 / 60 Hz, 700 W |
| Nádržka na roztok: | 5 litrů, boční plnicí otvor, polyethylen, odolná proti UV záření |
| Výstup: | ovládání dávkování U260/U120 cca 40-400 ml/min., U240/U110 cca 25-150 ml/min., |
| Volitelné: | 5-ti stupňové ovládání dávkování kapaliny U260/U120 cca 0-260 ml/min. |
| Ramenní popruh: | dvojitě tkaný, široký 50 mm |
| Standardní příslušenství: | prodlužovací hadice 50 cm pro U260 |
| Hmotnost: | U260/U120: 3,4 kg; U240/U110: 3,1 kg |
| Rozměry stroje: | Ø 28 x výška 40 cm |
| Rozměry balení: | D 36 x Š 32 x V 44 cm |

3. Hlavní funkce

Rosič/fogger Airofog pro aplikaci studené mlhy funguje na bázi efektivní a osvědčené metody ULV. Výkonný elektrický motor rozprašuje jemné kapičky rovnoměrně po ošetřovaném prostoru.

Kapičky zůstávají ve vzduchu po dostatečně dlouhou dobu. Knoflík pro ovládání dávkování umožňuje ovládání objemu kapaliny, a to v závislosti na viskozitě rozprašované kapaliny.



model: U260/U120

1. Hlavní spínač

4. Uzavírací kroužek

2. Ovládací knoflík regulátoru průtoku

5. Nádržka na roztok

3. Napájecí kabel

4. Bezpečnostní pokyny



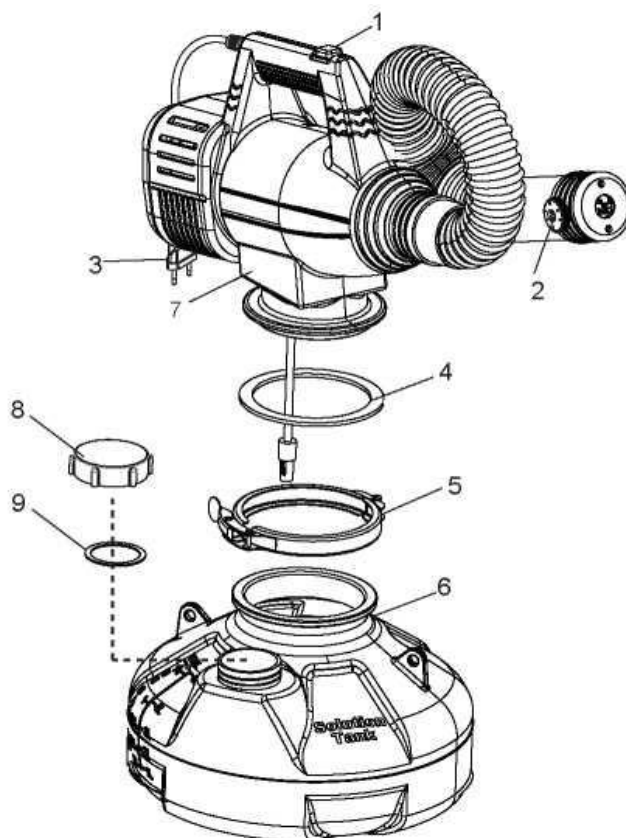
Před zahájením práce nebo použitím zařízení si prosím pečlivě prostudujte tento návod k použití a zcela dodržujte informace v něm uvedené, abyste předešli možným problémům.

- Tento návod si uschovejte. Pokud zařízení přeprodáváte, předejte návod novému majiteli.
- Před použitím se musí obsluha obeznámit se všemi ochrannými a bezpečnostními opatřeními.
- Při výrobě mlhy nezapomeňte používat ochranu uší, očí, nosu a rukou, zejména při práci s nebezpečnými chemikáliemi a / nebo rozptýlenými částicemi.
- Dodržujte pokyny dodavatelů chemikálií týkající se koncentrace roztoku a bezpečnostních opatření.
- Zařízení skladujte na suchém místě daleko od zdrojů tepla.
- Když zařízení nepoužíváte, odpojte jej ze zásuvky.
- Udržujte zařízení mimo dosah dětí a osob, které si neuvědomují nebezpečí.
- Abyste zabránili nebezpečí požáru nebo výbuchu, **v žádném případě nepoužívejte spolu se zařízením hořlavé kapaliny**, zejména v uzavřených prostorech.
- Nepoužívejte zařízení v blízkosti otevřeného ohně.
- Nikdy nepoužívejte zařízení, když máte mokré ruce či nohy nebo bosé nohy.
- Chraňte napájecí kabel před horkem, olejem, ostrými hranami a drsnými povrchy.

- Na zalisovaný konektor kabelu žádným způsobem netlačte ani jej neupravujte.
- Nepoužívejte kabel, který je nařiznutý nebo roztřepený, jeho používání by bylo nebezpečné.
- Nikdy nenechávejte zařízení, které je v provozu, bez dozoru.
- Pracujte na dobře větraném místě.
- **Zajistěte, aby vzduch nasávaný motorem byl co nejvíce suchý a čistý; vyvarujte se vdechování mlhy.**
- **Při aplikaci mlhy v interiéru by měla obsluha provádět zamlžování tak, aby opouštěla ošetřené prostory přes neošetřené prostory směrem k východu.**
- Vyhněte se nadměrnému zamlžování, které by mohlo nepříznivě ovlivnit viditelnost při rychlém úniku.
- Nikdy neprovádějte údržbu, když je zařízení zapojené do zásuvky.
- Opravy smí provádět pouze kvalifikovaný odborný personál, který smí se zařízením pracovat.
- Zkontrolujte, zda uvedené napětí nebo zásuvka odpovídají napětí motoru.
- Zařízení používejte pouze k účelu, ke kterému je určené.

5. Příprava zařízení k použití

Zařízení se dodává zabalené v krabici. Po vyjmutí z krabice ihned zkontrolujte, zda je zařízení nepoškozené (na později podané reklamace spojené s poškozením zařízení z dopravy nemusí být brán zřetel).



model: U260/U120




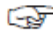


Použijte správný výkon uvedený na typovém štítku.


Pokud použité hodnoty napětí a frekvence překračují uvedené hodnoty, může dojít k vážnému poškození zařízení a jeho nesprávné funkci.



Použití zařízení:

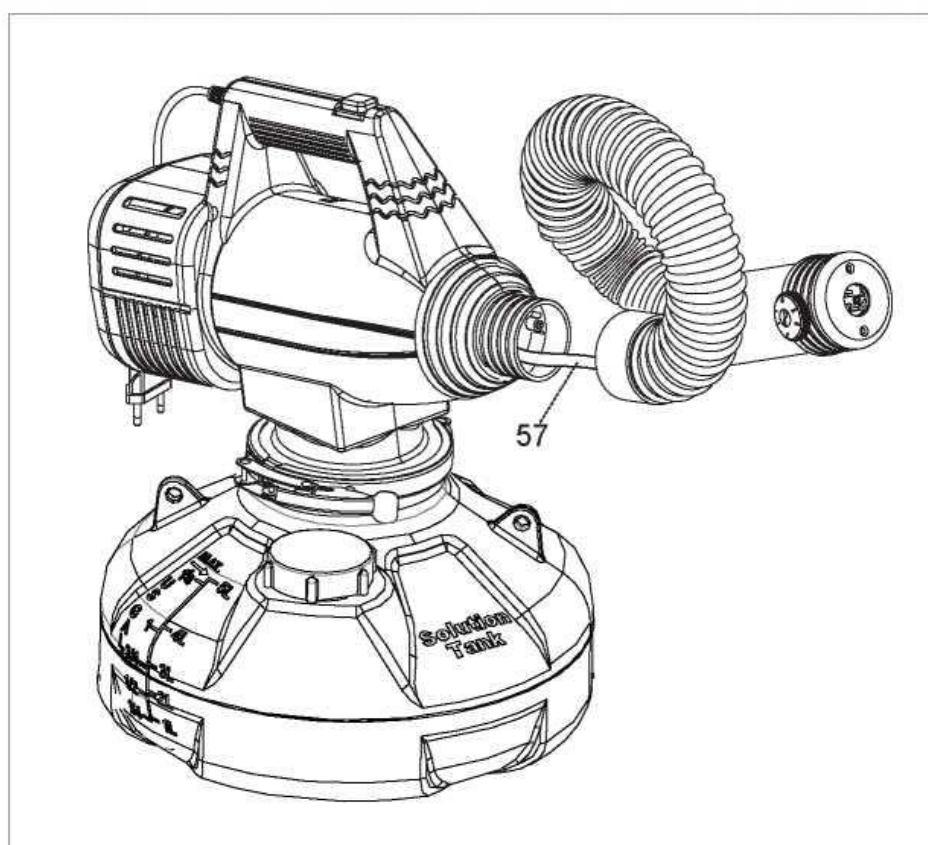
-  Zkontrolujte, zda je zástrčka (3) odpojená od zásuvky.
- Sejměte uzavírací kroužek (5) a zkontrolujte, zda je nádrž (6) čistá.
- Nasadte hlavu s motorem (7), ujistěte se, že je těsnění nádrže (4) na svém místě, a vraťte na místo uzavírací kroužek (5).
- Do nádrže (6) nalijte roztok, poté uzavřete plnicí uzávěr (8) a zkontrolujte, zda je řádně umístěné těsnění (9).
- Před připojením zástrčky (3) do zásuvky zkontrolujte, zda:
 - je knoflík ovládání průtoku (2) v uzavřené poloze
 - je spínač (1) v poloze vypnuto
- Nasměrujte trysku do požadovaného směru a zařízení zapněte.
- Nastavte knoflík ovládání průtoku podle množství, které se má rozprašovat.
-  Abyste zabránili poškození motoru, udržujte vzduchový filtr neustále v čistotě a suchu bez nasávání mlhy.
-  Pokud používáte pěnovou kapalinu, zabraňte, aby nedošlo k proniknutí pěny do hlavy s motorem (7). Aby nedošlo k poškození motoru, měla by se hladina pěny v každém případě udržovat pod PP filtrem.
-  Naplánujte si práci tak, aby zařízení nasávalo co nejméně mlhy. Důrazně doporučujeme provádět zamlžování ve směru od ošetřeného prostoru přes neošetřený prostor k východu.

Zastavení zařízení:

- Po dokončení práce uzavřete před vypnutím zařízení ovládací knoflík.
- Zástrčku vytáhněte ze zásuvky.
- Zbytky roztoku odstraňte a nádržku vyprázdněte.
-  Před vypnutím zařízení vždy nejprve zavřete ovládací knoflík, protože roztok v nádrže je pod tlakem a tento roztok může proudit zpět do skříně motoru, čímž by došlo k poškození motoru a úniku roztoku.

6. Použití prodlužovací hadice pro U260 / U120

Použití prodlužovací hadice (vhodná pouze pro U260 / U120) umožňuje univerzálnější a flexibilnější používání zařízení, abyste dosáhli delší vzdálenosti a do stísněných prostor.



model: U260 / U120



Dávejte pozor, aby nedošlo k ohýbání nebo kroucení prodlužovací hadice na roztok (57).

7. Univerzální použití

- veřejná hygiena, například v komunitách, hotelech, jídelnách, školách, úřadech, bankách, dopravních prostředcích atd.
- dezinfekce v potravinářském průmyslu
- dezinfekce nebo aplikace vakcíny v intenzivních chovech hospodářských zvířat
- dezinfekce při produkci hub nebo ve sklenících
- hubení škůdců - proti létajícímu a lezoucímu hmyzu
- ošetřování proti plísním a houbám
- odstraňování zápachu

8. Spotřeba

Zařízení je vybavené standardním řízením dávkování nebo volitelným 5-ti stupňovým ovládáním dávkování pro modely U260 / U120. Vzhledem k tomu, že se výstup liší podle konkrétně použitých chemikálií a fyzikálních vlastností roztoku, doporučujeme provést vlastní měření výstupu za převládajících podmínek.



U260 / U120 (bez prodlužovací hadice)

| Otočky regulátoru | voda (ml/min., cca) | unce/min. |
|-------------------|---------------------|-----------------|
| 1/4 | 40 ml/min. | 1,36 unce/min. |
| 1/2 | 80 ml/min. | 2,72 unce/min. |
| 3/4 | 150 ml/min. | 5,1 unce/min. |
| 1 | 240 ml/min. | 8,16 unce/min. |
| 1 1/4 | 300 ml/min. | 10,2 unce/min. |
| 1 1/2 | 350 ml/min. | 11,9 unce/min. |
| 1 3/4 | 380 ml/min. | 12,92 unce/min. |
| 2 (max.) | 400 ml/min. | 13,6 unce/min. |

U240 / U110

| | | |
|----------|-------------|----------------|
| 1/4 | 25 ml/min. | 0,85 unce/min. |
| 1/2 | 60 ml/min. | 2,04 unce/min. |
| 3/4 | 75 ml/min. | 2,55 unce/min. |
| 1 | 90 ml/min. | 3,06 unce/min. |
| 1 1/4 | 110 ml/min. | 3,74 unce/min. |
| 1 1/2 | 125 ml/min. | 4,25 unce/min. |
| 1 3/4 | 140 ml/min. | 4,76 unce/min. |
| 2 (max.) | 150 ml/min. | 5,1 unce/min. |

5-ti stupňové ovládání dávkování pro U260 / U120 (bez prodlužovací hadice):

| Otočky regulátoru | voda (ml/min., přibl.) | unce/min. |
|-------------------|------------------------|----------------|
| 0 | 0 ml/min | 1,7 unce/min. |
| 1 | 50 ml/min. | 1,7 unce/min. |
| 2 | 100 ml/min. | 3,4 unce/min. |
| 3 | 150 ml/min. | 5,1 unci/min. |
| 4 | 200 ml/min. | 6,8 unci/min. |
| 5 | 260 ml/min. | 8,84 unci/min. |

Jelikož jemnou mlhu je obtížné pozorovat, je obvykle lepší vypočítat dobu a objem foggování z rychlosti toku kapaliny, než se spoléhat na viditelné údaje.

Optimální rychlost rozprašování je přibližně 50 ml látky za minutu. Pro stanovení doby aplikace nejprve pomocí níže uvedeného vzorce určete celkové množství látky, které se má aplikovat:

(počet m³ ošetřované plochy) x (ml látky potřebné na 1 m³) = ml látky

$$\frac{\text{ml látky}}{\text{rozprašování v ml za minutu}} = \text{doba rozprašování v minutách}$$

9. Doporučení k aplikaci

- Před aplikací se ujistěte, že znáte požadovanou dobu aplikace a množství látky pro ošetření prostoru.
- Ideálním stavem pro suspenzi drobných kapiček je teplota kolem 25°C a 75% relativní vlhkost.
- Během aplikace nikdy nenechávejte zařízení bez dozoru.

Aplikace v exteriéru:

- Ideální doba aplikace je chladnější část dne, např. brzy ráno nebo večer, kdy je hmyz neaktivnější.
- Ideální rychlost větru je 5 až 10 km/h. Pokud je rychlost větru vyšší než 15 km/h, látka se rychle rozptýlí a její účinek je snížený, doporučujeme se aplikaci mlhy vyhnout.
- Ideálním směrem je začít v bodě proti větru od ošetřovaného prostoru a udržovat trysku po větru ve výšce hrudníku.

Aplikace v interiéru:

Před aplikací:

- S výjimkou obsluhy udržujte osoby a zvířata mimo ošetřovaný prostor.
- Zavřete všechny dveře a okna. Alespoň jednu hodinu po aplikaci nechejte všechny klimatizační systémy a ventilátory vypnuté.
- Uhasťte všechny plameny, vypněte lampy, plyn atd., abyste zabránili riziku výbuchu.
- Veškeré potraviny, nádoby na potraviny, rostliny, povrchy atd. vystavené vzduchu, které by mohly přijít do styku s rozprašovanou látkou, je třeba uklidit, neprodyšně uzavřít nebo zakrýt.
- Abyste dosáhli co nejlepšího výsledku, nechte dveře, zásuvky stolů a skříňky uvnitř ošetřovaného prostoru otevřené.

Během aplikace:

- Vždy se pohybujte od nejvzdálenějšího rohu proti východu směrem k východu. Tím se minimalizuje doba vystavení se účinkům látky.
- Ošetřovaným prostorem procházejte pomalu s ohledem na dobu aplikace.
- Mezi tryskou a všemi předměty vždy dodržujte minimální vzdálenost 1 m. Přijatelné jsou krátké vyšší dávky mlhy zamířené na podezřelé nebo kontaminované místo, které by na povrchu neměly zanechávat žádné stopy látky.

Po aplikaci:

- Nechte aerosol co nejdéle usazovat, nejlépe 2-6 hodin, s doporučenou minimální dobou 1 hodiny.
- Otevřete dveře a okna, aby ošetřovaným prostorem mohl cirkulovat čerstvý vzduch.

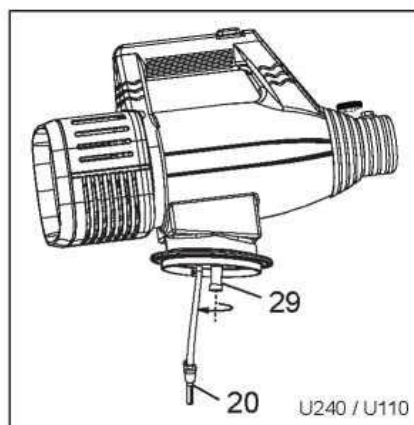
10. Údržba

Jedinou potřebnou údržbou je občasné čištění filtru kapaliny (20) a PP filtru (29 a 29/1). Vyjměte filtr a opláchněte jej pod tekoucí vodou, abyste odstranili ulpívající částice.



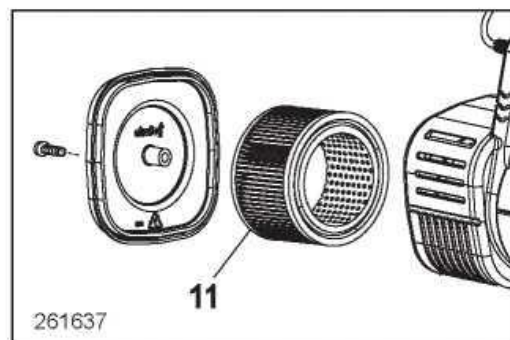
Zamezte kontaminaci při výměně chemikálií:

Nádržku důkladně propláchněte výrobou mlhy pomocí čisté vody (nebo vhodného rozpouštědla).



Pravidelně kontrolujte čistotu vzduchového filtru (11).

Pokud motor nenasává dostatečné množství čistého vzduchu, bude výroba mlhy neúčinná a motor by se mohl přehřívat.



Zkontrolujte těsnění, těsnicí kroužky, trubičku a hadici, zda těsní.

V případě potřeby je vyměňte.



POTŘEBUJETE-LI TECHNICKOU POMOC, KONTAKTUJTE PROSÍM VAŠEHO PRODEJCE.

11. Záruka

Pro právnické osoby platí záruční lhůta 1 rok od nákupu. Pro fyzické osoby je záruční doba platná po dobu 2 let.

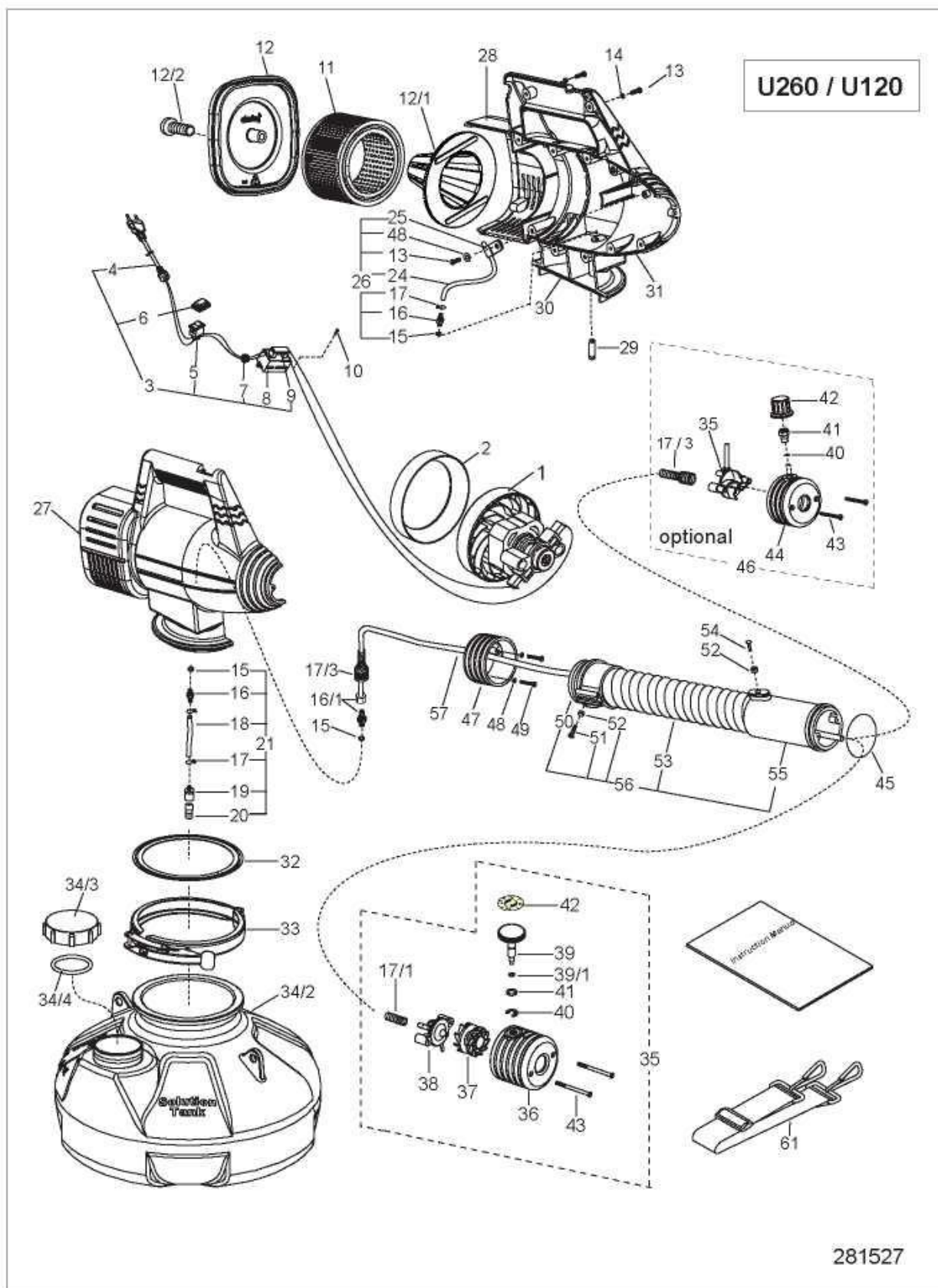
Záruka se nevztahuje na poškození vzniklá z důvodu nesprávné manipulace, neoprávněným zasahováním do výrobku, nesprávným používáním, použitím nedoporučených dílů, atd. Poškození způsobené přepravou je potřeba ohlásit neprodleně po převzetí (na později podané reklamace spojené s poškozením zařízení přepravou nemusí být brán zřetel)!

Společnost AIROFOG za žádných okolností neponese odpovědnost za škody způsobené nesprávným používáním nebo aplikací. Společnost AIROFOG za žádných okolností neponese odpovědnost za škody způsobené na jakémkoli majetku nebo osobách.

12. Seznam náhradních dílů pro U260 / U120

| POZ. | Č. DÍLU | POPIS | POZ. | Č. DÍLU | POPIS |
|------|-------------|--------------------------------|------|------------------|--|
| 1 | 260-001-240 | Motor 240 VAC/800 W | 36 | 240-036-010 | Držák trysky |
| 1 | 260-001-120 | Motor 120 VAC/700 W | 37 | 240-037-000 | Atomizér |
| 2 | 260-002-000 | Těsnicí kroužek motoru | 38 | 240-038-000 | Tryska |
| 3 | 260-003-240 | Konektor napájení 240 V | 39 | 240-039-000 | Jehla regulátoru průtoku |
| 3 | 260-003-120 | Konektor napájení 120V | 39/1 | 240-039-010 | O-kroužek |
| 4 | 260-004-240 | Kabel 5 m 240 V | 40 | 240-040-000 | E-kroužek |
| 4 | 260-004-120 | Kabel 5 m 120 V | 41 | 240-041-000 | O-kroužek |
| 5 | 260-005-000 | Hlavní vypínač | 42 | 240-042-000 | Samolepka (+/-) |
| 6 | 260-006-000 | Chránič vypínače | 43 | 240-043-000 | Šroub se zápusnou hlavou M3x50 |
| 7 | 260-007-000 | Průchodka | 45 | 260-045-000 | O-kroužek |
| 8 | 260-008-000 | Filtr EMI | 47 | 260-047-000 | Adaptér prodlužovací hadice |
| 9 | 260-009-240 | Pojistka 10 A (220 V) | 48 | 260-048-000 | Podložka |
| 9 | 260-009-120 | Pojistka 16 A (110 V) | 49 | 260-049-000 | Šroub M3x22 |
| 10 | 260-010-000 | Závitořezný šroub | 50 | 260-050-000 | Adaptér hadice |
| 11 | 260-011-000 | Vzduchový filtr | 51 | 260-051-000 | Šroub se zápusnou hlavou M3x10 |
| 12 | 260-012-000 | Kryt vzduchového filtru | 52 | 505-009-141 | Matice M3 |
| 12/1 | 260-012-010 | Držák krytu | 53 | 260-053-050 | Prodlužovací hadice 0,5 m |
| 12/2 | 260-012-020 | Šroub M6x12 | 53 | 260-053-100 | Prodlužovací hadice 1 m |
| 13 | 505-009-142 | Šroub M3x12 | 53 | 260-053-150 | Prodlužovací hadice 1,5 m |
| 14 | 260-014-000 | Těsnění | 54 | 260-054-000 | Šroub se zápusnou hlavou M3x20 |
| 15 | 505-002-020 | Těsnění | 55 | 260-055-000 | Rukojeť |
| 16 | 260-016-000 | Adaptér trubičky M5 | 56 | 260-056-050 | Sestava prodlužovací hadice 0,5 m |
| 16/1 | 260-016-010 | Adaptér trubičky M5/M8 | 56 | 260-056-100 | Sestava prodlužovací hadice 1 m |
| 17 | 260-017-000 | Drátěná spona | 56 | 260-056-150 | Sestava prodlužovací hadice 1,5 m |
| 17/1 | 240-017-010 | Pojistná pružina | 57 | 260-057-050 | Přívodní trubička 0,5 cm |
| 17/3 | 260-017-030 | Pojistná pružina | 57 | 260-057-100 | Přívodní trubička 1 m |
| 18 | 260-018-000 | Trubička na roztok 16 cm | 57 | 260-057-150 | Přívodní trubička 1,5 cm |
| 19 | 200-021-000 | Adaptér filtru roztoku | 61 | 260-061-000 | Popruh pro přenášení |
| 20 | 240-020-000 | Filtr roztoku | | 260-064-000 | Sada samolepek (www... a Airofog...) |
| 21 | 240-021-000 | Sestava trubičky na roztok | | 260-065-000 | Štítek (U260) |
| 24 | 260-024-000 | Vzduchová trubička 18 cm | | 260-066-000 | Štítek (U120) |
| 25 | 260-025-000 | Držák trubičky | | 260-067-000 | Sada samolepek (Pravidelně...Tento...Pouze...) |
| 26 | 260-026-000 | Sestava vzduchové trubičky | | | |
| 27 | 260-027-000 | Těleso motoru „R“ | | Volitelné | |
| 28 | 260-028-000 | Těleso motoru „L“ | 17/3 | 260-017-030 | Pojistná pružina |
| 29 | 260-029-000 | Filtr PP | 35 | 260-035-000 | Sestava trysky |
| 30 | 260-030-000 | Těsnicí kroužek Viton | 40 | 260-040-000 | O-kroužek |
| 31 | 260-031-000 | Těsnicí kroužek 50 cm | 41 | 260-041-000 | Matice |
| 32 | 260-032-000 | Těsnicí kroužek | 42 | 260-042-000 | Knoflík |
| 33 | 260-033-000 | Uzavírací kroužek | 43 | 260-043-000 | Šroub se zápusnou hlavou M3x40 |
| 34/2 | 240-034-000 | Nádržka na roztok, 5 l, kulatá | 44 | 260-044-000 | Držák trysky |
| 34/3 | 240-034-010 | Krytka | 46 | 260-046-000 | Spojka trysky |
| 34/4 | 240-034-020 | Těsnění | | 260-068-010 | Servisní sada (15x3,20,29,30,31, 32,34/4,39/1,40,41, trubička 1,2m) |
| 35 | 240-035-010 | Sestava trysky | | | |

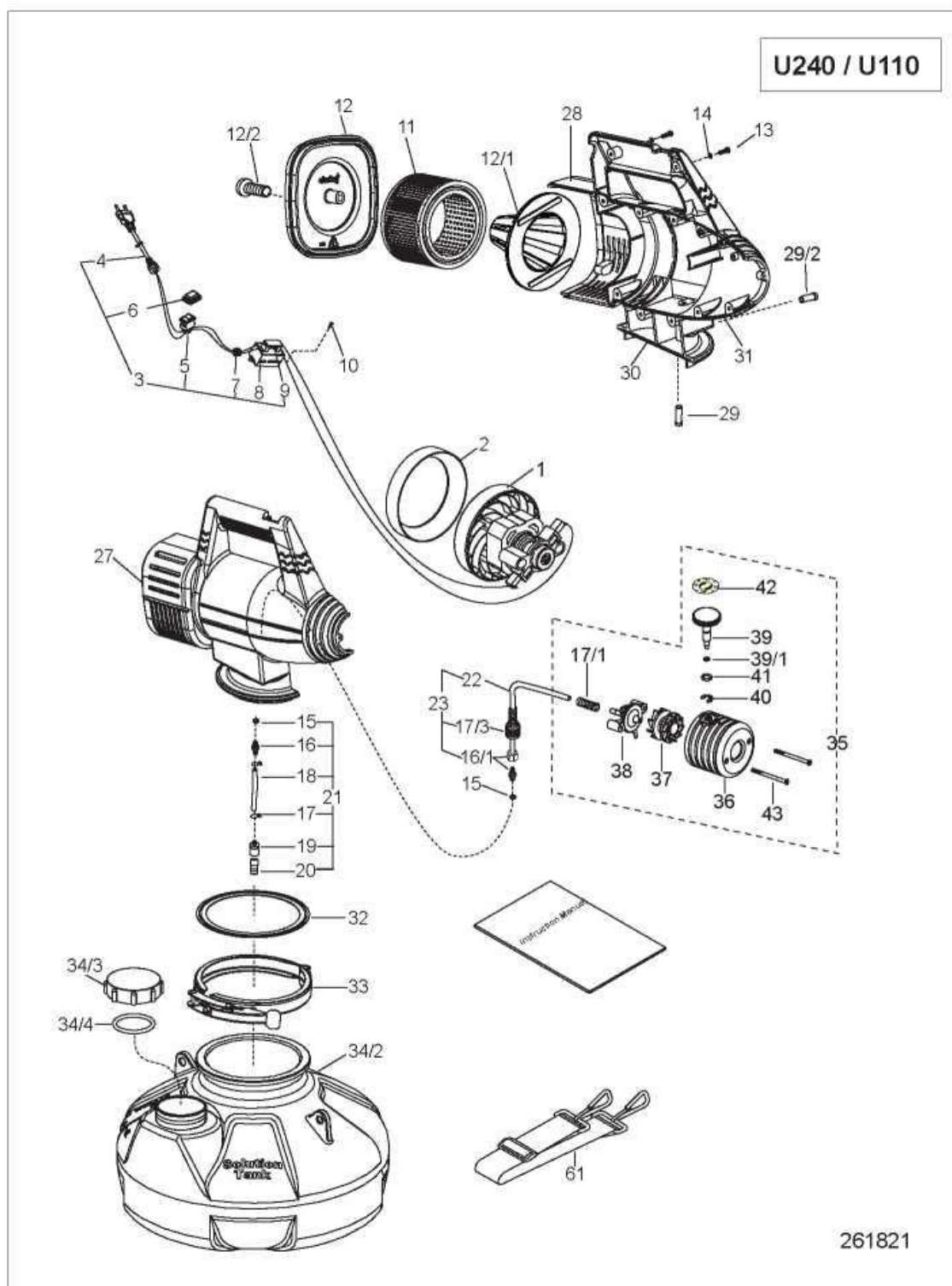
13. Rozkres modelů U260 / U120



14. Seznam náhradních dílů pro U240 / U110

| POZ. | Č. DÍLU | POPIS | POZ. | Č. DÍLU | POPIS |
|------|-------------|----------------------------|------|------------------|--|
| 1 | 260-001-240 | Motor 240 VAC/800 W | 23 | 240-023-000 | Sestava přívaděcí trubičky |
| 1 | 260-001-120 | Motor 120 VAC/700 W | 27 | 240-027-000 | Těleso motoru „R“ |
| 2 | 260-002-000 | Těsnicí kroužek motoru | 28 | 240-028-000 | Těleso motoru „L“ |
| 3 | 260-003-240 | Konektor napájení 240 V | 29 | 260-029-000 | Filtr PP |
| 3 | 260-003-120 | Konektor napájení 120 V | 29/2 | 240-029-000 | Filtr PP |
| 4 | 260-004-240 | Kabel 5 m 240 V | 30 | 260-030-000 | Těsnicí kroužek Viton |
| 4 | 260-004-120 | Kabel 5 m 120 V | 31 | 260-031-000 | Těsnicí kroužek 50 cm |
| 5 | 260-005-000 | Hlavní vypínač | 32 | 260-032-000 | Těsnicí kroužek |
| 6 | 260-006-000 | Chráníč vypínače | 33 | 260-033-000 | Uzavírací kroužek |
| 7 | 260-007-000 | Průchodka | 34/2 | 240-034-000 | Nádržka na roztok, 5 l, kulatá |
| 8 | 260-008-000 | Filtr EMI | 34/3 | 240-034-010 | Krytka |
| 9 | 260-009-240 | Pojistka 10 A (220 V) | 34/4 | 240-034-020 | Těsnění |
| 9 | 260-009-120 | Pojistka 16 A (110 V) | 35 | 240-035-000 | Sestava trysky |
| 10 | 260-010-000 | Závitořezný šroub | 36 | 240-036-000 | Držák trysky |
| 11 | 260-011-000 | Vzduchový filtr | 37 | 240-037-000 | Atomizér |
| 12 | 240-012-000 | Kryt vzduchového filtru | 38 | 240-038-000 | Tryska |
| 12/1 | 240-012-010 | Držák krytu | 39 | 240-039-000 | Jehla regulátoru průtoku |
| 12/2 | 260-012-020 | Šroub M6x12 | 39/1 | 240-039-010 | O-kroužek |
| 13 | 505-009-142 | Šroub M3x12 | 40 | 240-040-000 | E-kroužek |
| 14 | 260-014-000 | Těsnění | 41 | 240-041-000 | O-kroužek |
| 15 | 505-002-020 | Těsnění | 42 | 240-042-000 | Štítek (+/-) |
| 16 | 260-016-000 | Adaptér trubičky M5 | 43 | 240-043-000 | Šroub se zápastnou hlavou M3x50 |
| 16/1 | 260-016-010 | Adaptér trubičky M5/M8 | 61 | 260-061-000 | Popruh pro přenášení |
| 17 | 260-017-000 | Drátěná spona | | 260-064-000 | Sada samolepek (www... a Airofog...) |
| 17/1 | 240-017-010 | Pojistná pružina | | 240-046-000 | Štítek (U240) |
| 17/3 | 260-017-030 | Pojistná pružina | | 240-047-000 | Štítek (U110) |
| 18 | 260-018-000 | Trubička na roztok 16 cm | | 260-067-000 | Sada samolepek (Pravidelně...Tento...Pouze...) |
| 19 | 200-021-000 | Adaptér filtru roztoku | | | |
| 20 | 240-020-000 | Filtr roztoku | | Volitelné | |
| 21 | 240-021-000 | Sestava trubičky na roztok | | 240-068-000 | Servisní sada (15x2,18,20,22,29, 29/2,30,31,32,34/4,39/1,40,41) |
| 22 | 240-022-000 | Přívaděcí trubička 20 cm | | | |

15. Rozkres modelů U240 / U110



261821



Distributorem pro ČR je společnost GARDIM s.r.o.

GARDIM

GARDIM s.r.o.

č.p. 215, 254 01 Okrouhlo

tel.: 724 111 207

e-mail: info@gardim.cz

www.gardim.cz